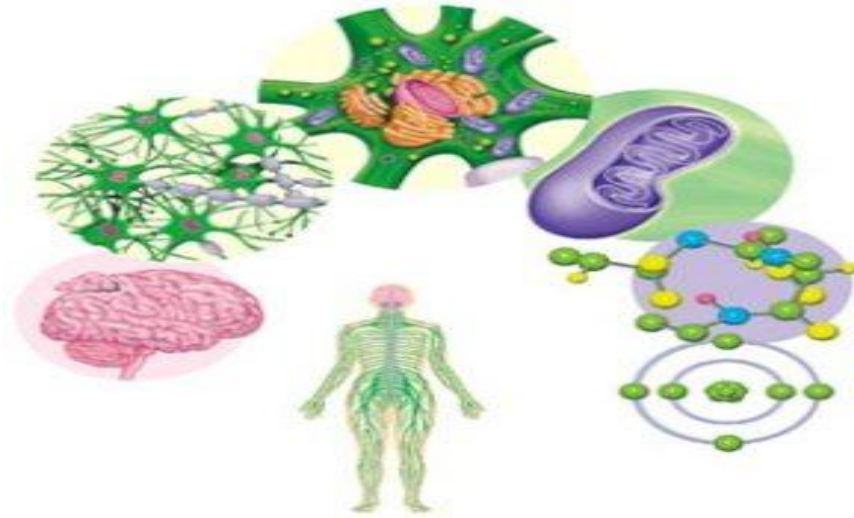




دفترچه ثبت فعالیت‌های روزانه
Student Log Book
کارآموزی داخلی - جراحی ۳ (عفونی)
دانشجویان کارشناسی پرستاری



تهیه و تنظیم: سیده سوسن رئوفی و اعظم روشندل
عضو هیأت علمی دانشکده پرستاری و مامایی دانشگاه آزاد اسلامی واحد زنجان

و

با همکاری دفتر توسعه آموزش (EIDO) دانشکده پرستاری و مامایی دانشگاه آزاد اسلامی واحد زنجان

شماره دانشجویی:
بخش محل کارآموزی:
تاریخ پایان کارآموزی:
روزهای کارآموزی:
شماره تلفن دانشجو:

نام و نام خانوادگی دانشجو:
نام بیمارستان:
تاریخ شروع کارآموزی:
ساعت کارآموزی:
نام مربی مربوطه:

مقدمه

گزارش روزانه یا log book دفترچه‌ای است که اهداف کلی درس و مراحل طی دوره را توضیح داده و عملکرد دانشجو در این دوره را ثبت می‌نماید. یکی از اصول مهم ارتقاء کیفیت آموزشی، پایش عملکرد دانشجو طی دوره‌های مختلف آموزشی می‌باشد و log book راه رسیدن به این هدف را تسهیل کرده و علاوه بر ارائه راهنمایی‌های لازم، ابزاری جهت ارزشیابی دانشجو و ارزیابی برنامه آموزشی دانشکده می‌باشد. ضمن آرزوی موفقیت در طی دوره کارآموزی امید است بتوانید در جهت ارتقای توانمندی علمی و عملی خود کوشا باشید.

قوانین و مقررات آموزشی:

- ساعت کارآموزی صبح‌ها از ساعت ۸ الی ۱۳ و ساعت کارآموزی عصرها از ساعت ۱۳ الی ۱۸ می‌باشد.
- استفاده از یونیفرم مطابق مقررات دانشکده "استفاده از اتیکت، روپوش سفید، مقنعه سورمه‌ای، شلوار سورمه‌ای و کفش ساده (مشکی، سورمه‌ای و یا سفید)، عدم استفاده از شلوار جین و تنگ" لازم و ضروری می‌باشد. در غیر این صورت طبق مقررات دانشگاه با دانشجو برخورد خواهد شد.
- کوتاه نگه داشتن ناخن و عدم استفاده از زیور آلات حتماً رعایت شود.
- در برخورد با بیماران، همراهان آنها، همکاران و کادر آموزشی - درمانی در بخش رعایت اصول اخلاقی و شئون اسلامی را نماید.
- خروج از بخش یا بیمارستان تحت عناوینی مانند پیگیری امور اداری، شرکت در جلسه و ... فقط با کسب مجوز از مربی مربوطه میسر می‌باشد.

حضور دانشجو در تمام جلسات مربوط به کارآموزی و ضمناً به همراه داشتن دفترچه لاگ بوک در شروع هر شیفت الزامی است.

- تأخیر بیش از نیم ساعت در محل کارآموزی غیبت محسوب می‌شود.
- تأخیر کمتر از نیم ساعت، از نمره کارآموزی کسر و مربی مجاز به تصمیم‌گیری انضباطی خواهد بود.
- در روزهای کارآموزی‌ها غیبت نشود، زیرا به دلیل کامل بودن ظرفیت گروه‌ها، امکان جبران آن وجود ندارد.
- یک روز غیبت موجه (بیماری شدید یا فوت اقوام درجه یک یا...) با ارائه مستندات می‌بایست یک برابر و یک روز غیبت غیرموجه می‌بایست دو برابر جبران شود. غیبت غیرموجه بیش از یک روز (به ازای هریک واحد کارآموزی) منجر به حذف واحد می‌گردد.
- در صورت داشتن غیبت و جبران آن، باید فرم جبرانی را از سایت دانشکده پرستاری قسمت فرم‌های آموزشی استخراج نموده و به امضای مدیر گروه پرستاری برساند. همچنین می‌بایست معرفی‌نامه از گروه آموزشی جهت جبران غیبت به منظور ارائه به مربی بیمارستان اخذ گردد.
- گروه و شیفت کارآموزی‌ها به هیچ عنوان تغییر داده نشود. در شرایط استثناء این کار با هماهنگی با مدیر گروه محترم پرستاری و آموزش دانشگاه انجام گیرد.
- زمان بندی ساعت استراحت رعایت شود (زمان استراحت در هر شیفت برای دانشجویان ۲۰ دقیقه می‌باشد).
- دانشجویان به هیچ عنوان بدون اجازه مربی حق ترک محل کارآموزی را ندارند.
- اختصاص بخشی از ساعت کارآموزی به استفاده از کتابخانه و اینترنت در ارتباط با موضوع کارآموزی، در طول کارآموزی با نظر مربی مربوطه امکان پذیر است.
- تمامی دانشجویان می‌بایست اطلاعات مربوط به کارآموزی خود را در قالب Log book جمع‌آوری و تحویل دهند و کلیه اطلاعات ثبت شده را به تأیید مربی مربوطه برسانند.
- رعایت قوانین و مقررات آموزشی، شرکت در بحث گروهی و مشارکت فعال در یادگیری در ارزشیابی لحاظ خواهد شد.

اصول کلی تکمیل Log book:

- توصیه می‌شود دانشجویان Log book خود را در تمامی اوقات به همراه داشته باشند و اطلاعات را با نظم مشخص در آن ثبت نمایند.
- بهتر است جداول ثبت اطلاعات Log book در محل کار آموزی در بیمارستان تکمیل گردد.
- بهتر است ابتدا اطلاعات در کپی جداول Log book ثبت شده، سپس به Log book اصلی منتقل گردد و به تأیید استاد مربوط برسد.
- تکمیل Log book از شروع دوره کار آموزی الزامی است.
- بهتر است در پایان هر فعالیت زمان کوتاهی در همان محل انجام فعالیت، به تکمیل تخصیص داده شود تا اطلاعات مورد نیاز به سهولت در دسترس باشد.
- دفترچه را روزانه پس از اتمام کارآموزی تکمیل و به تأیید مربی مربوطه برسانید.
- گروه آموزشی مجاز است در هر زمان که تشخیص دهد لاگ بوک را جهت بررسی یا نسخه‌برداری در اختیار بگیرد.
- دانشجویان مجاز می‌باشند پس از اتمام دوره کارآموزی خود، تکالیف خود را به مربی مربوطه تحویل نمایند، در غیر این صورت نمره منفی در ارزشیابی آنها لحاظ خواهد شد.

هدف کلی: آشنایی دانشجویان با بیماری‌های عفونی واگیر و غیر واگیر و مراقبت از بیماران مبتلا به عفونت‌های سیستم تنفسی، گوارشی،

کلیوی، و نقص سیستم ایمنی بر اساس فرآیند پرستاری با تأکید بر آموزش به بیمار

اهداف جزئی: از فراگیران انتظار می‌رود که در پایان دوره قادر به انجام موارد زیر باشند:

- ۱- روش‌های کنترل عفونت (پوشیدن ماسک، گان، دستکش، تفکیک زباله‌های عفونی از غیر عفونی) را هنگام مراقبت از مددجو به طور مستقل بکار بندد.
- ۲- اصطلاحات و اختصارات پزشکی مرتبط با بیماری‌های عفونی را در صورت لزوم به درستی مورد استفاده قرار دهد.
- ۳- اصول ایزولاسیون (تنفسی، کامل، روده ای، تماسی) را به طور مستقل اجرا نماید.
- ۴- بررسی بیمار را انجام دهد و نیازهای او را با تأکید بر نیازهای آموزشی تعیین نماید.
- ۵- انواع تغییر وضعیت را به نحو مطلوب اجرا نماید.
- ۶- احتیاطات مربوط به ایمنی (ترده تخت، ویلچر، پوشش) بیمار را انجام دهد.
- ۷- تست توبرکولین (مانتو) را به درستی انجام داده و تفسیر نماید.
- ۸- نمونه‌های خون، ادرار، خلط، مدفوع، را به طور صحیح جمع‌آوری کند و با تکمیل فرم مربوطه به آزمایشگاه ارسال نماید.
- ۹- دستورات دارویی را به روش صحیح اجرا نماید.
- ۱۰- مایع درمانی داخل وریدی و مراقبت‌های مربوطه را انجام دهد.
- ۱۱- تعویض پانسمان را در صورت لزوم بدون خطا انجام دهد.
- ۱۲- سونداژ مثانه و رعایت اصول اسپتیک را اجرا کند.
- ۱۳- ساکشن ترشحات حلقی را در صورت لزوم به درستی انجام دهد.
- ۱۴- اکسیژن تراپی و مراقبت‌های آن را بدون خطا انجام دهد.
- ۱۵- کنترل دقیق I&O را انجام دهد.
- ۱۶- اقدامات لازم را جهت کنترل تب بیمار انجام دهد.
- ۱۷- مراقبت‌های قبل، حین و بعد از انجام روش‌های تشخیصی (برونکوسکوپی، اسپیرومتری، بیوپسی، توراستنتر، نمونه‌گیری از مغز استخوان) را به درستی انجام دهد.
- ۱۸- ایزولاسیون معکوس را بشناسد.
- ۱۹- احتیاطات استاندارد را برای پیشگیری از انتقال عفونت بکار بندد.

									گزارش نویسی
									سرم تراپی
									کنترل کارت دارویی و کاردکس
									دارو دادن و آموزش های مربوطه
									کنترل علایم حیاتی
									احتیاطات استاندارد حین انجام روش های تشخیصی و مراقبتی
									تغییر پوزیشن و پیشگیری از زخم فشاری
									جمع آوری نمونه (خلط و خون و...)
									رعایت نکات آسپتیک در بیماران با کاهش سطح ایمنی
									کنترل تب و اقدامات جهت کاهش آن
									اکسیژن درمانی
									مراقبت های قبل و پس از روش های تشخیصی
									تعویض آنژیوکت و خونگیری
									تفسیر آزمایشات
									آموزش های ترخیص

تکالیف کارآموزی:

۱) ثبت آموزش های ارائه شده توسط دانشجو: حداقل ۲ مورد از آموزش هایی را که در طی کارآموزی خود در بخش اعصاب به بیمار و خانواده ارائه داده اید را در جدول زیر بنویسید.

تذکر: آموزش های ارائه شده بایستی در حضور مربی مربوطه صورت گیرد و محتوای آموزش باید در لاگ بوک به طور خلاصه نوشته شود.

امضاء مربی	موضوع آموزش	تاریخ ارائه آموزش	نام آموزش گیرنده	موارد آموزشی
				آموزش به بیمار
				آموزش به خانواده

محتوای آموزشی (۱):

محتوای آموزشی (۲):

۲) مطالعه دارویی: یکی از داروهای مورد استفاده در بخش اعصاب (انتخاب شده توسط مربی) را به طور کامل (دسته دارویی، اشکال دارویی، موارد مصرف، مقدار مصرف، موارد احتیاط، عوارض جانبی و آموزش های پرستاری به بیمار) توضیح داده و عوارض مورد انتظار آن را در یکی از بیماران بخش مورد بررسی قرار داده و اقدامات انجام شده برای آن را لیست نمایید. (پیوست)

۳) ثبت گزارش پرستاری: حداقل یک مورد از گزارش پرستاری که در پرونده بیمار ثبت کرده‌اید را در جدول زیر ثبت نمایید.

تاریخ و شیفت	ساعت	راه مصرف	اقدامات دارویی و درمانی	گزارش پرستاری

۴) گزارش روزانه:

تاریخ:	لطفا خلاصه‌ای از فعالیت‌های آموزشی انجام شده خود را در بخش ثبت نمایید.
	نکات آموزشی یاد گرفته شده:

۵) CASE STUDY معرفی یک مورد آموزشی به صورت پیوست: آن را به صورت یک مقاله ارائه داده و به صورت تایپ شده تحویل مربی دهید.

۶) ارائه یک مورد پمفلت آموزشی (به صورت آموزش به بیمار) (پیوست)

۷) فرآیند پرستاری: یک مورد فرآیند پرستاری در مورد بیمار اجرا نموده و در پایان همراه دفتر چه تحویل دهید. (پیوست)

ارزشیابی عمومی و اختصاصی:

ملاحظات	ارزیابی مربی	خود ارزیابی	ضعیف (۰)	متوسط (۰/۲۵)	خوب (۰/۵)	بسیار خوب (۰/۷۵)	عالی (۱)	موارد ارزشیابی عمومی
								ساعات اعلام شده ورود و خروج بخش را رعایت می کند.
								حجاب و آراستگی ظاهر را رعایت می کند.
								لباس فرم را بر اساس مقررات دانشکده رعایت می کند.
								موازین اخلاقی و شئون اسلامی را رعایت می کند.
								موازین بهداشت فردی را رعایت می کند.
								اصول ارتباط با بیمار را رعایت می کند.
								از مهارت برقراری ارتباط با خانواده بیمار برخوردار است.
								اصول اخلاقی را در برقراری ارتباط با دیگران (مربی و پرسنل) رعایت می کند.
								انتقادپذیر است و توانایی پذیرش اشتباهات و عدم تکرار آنها را دارد.
								در کار با وسایل موجود در بخش صرفه جویی می کند.
								مسئولیت پذیر است و نظارت صحیح بر انجام امور محوله را دارد.
								در انجام امور محوله اعتماد به نفس دارد.
								قدرت ابتکار و خلاقیت دارد.
								با پرسنل بخش همکاری می کند.
								بر حفظ قلمرو مددجو نظارت می کند.

ملاحظات	ارزیابی مری	خود ارزیابی	ضعیف (۰)	متوسط (۰/۲۵)	خوب (۰/۵)	بسیار خوب (۰/۷۵)	عالی (۱)	موارد ارزیابی اختصاصی
								با تجهیزات موجود در بخش آشنا بوده و در مواقع لزوم آن را بکار می گیرد.
								اصطلاحات و اختصارات پزشکی را در صورت لزوم به درستی استفاده می کند.
								روش های کنترل عفونت شامل شستشوی دستها، دفع صحیح وسایل آلوده و نوک تیز را هنگام مراقبت از مددجو بکار می بندد.
								علائم حیاتی را به روش صحیح کنترل و چارت می کند.
								توانایی بررسی کامل بیماران مبتلا به بیماری های عفونی را دارد.
								هر گونه موارد غیر طبیعی در علائم حیاتی را گزارش می دهد.
								در هنگام دادن دارو انواع تغییر وضعیت بیمار را به نحو صحیح انجام می دهد.
								احتیاطات مربوط به ایمنی در هنگام دادن دارو را رعایت می کند.
								یافته های غیر طبیعی آزمایشگاهی ناشی از عوارض دارویی را از یافته های طبیعی افتراق می دهد.
								از مسیرهای ورودی بیمار مراقبت لازم را به عمل می آورد.
								سرم ها و محلول های مختلف با غلظت متفاوت را می شناسد.
								وسایل لازم جهت مایع درمانی (سرم و الکترولیت) و در صورت لزوم خون و فرآورده های آن را آماده و قطرات آن را تنظیم می کند.
								دستورات دارویی را به روش های مختلف (خوراکی/موضعی/استنشاقی/تزریقی) اجرا می کند.
								اثرات و عوارض داروها و سایر محلول های مورد استفاده را می شناسد.
								از بیمار تحت مراقبت خود بر اساس فرآیند پرستاری مراقبت می کند.
								توانایی انجام پروسجرهای خاص (سونداژ معده و مثانه، ساکشن، اکسیژن تراپی، تعویض آنژیوکت و کنترل I&O...) را دارد.
								گزارش نویسی اصولی و شرکت در گزارش تعویض

								شیفت را به درستی انجام می دهد.
								به بیمار و خانواده آن بر اساس نیازهای طی بستری، ترخیص و نحوه مراقبت د منزل آموزش های لازم را ارائه می دهد.

جدول ارزشیابی دوره کارآموزی در بخش عفونی

امضاء دانشجو	امضاء مربی	ملاحظات	نمره دانشجو	تکالیف
				نمره برگه ارزشیابی (۳۳)
				فرآیند پرستاری (۱)
				کنفرانس (۱)
				مطالعه دارویی (۱)
				گزارش کار روزانه (۱)
				Case Report (۱)
				پمفلت آموزشی (۱)
				آموزش به بیمار (۱)
				POST TEST (۳)
				جمع کل

